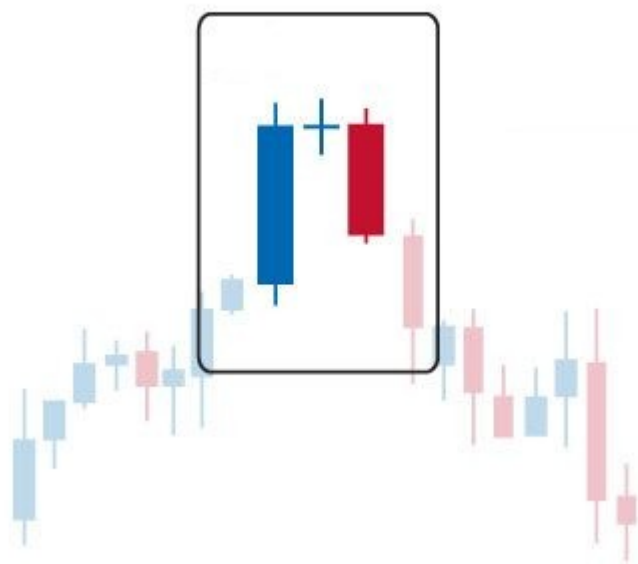


# BIỂU ĐỒ NẾN NHẬT

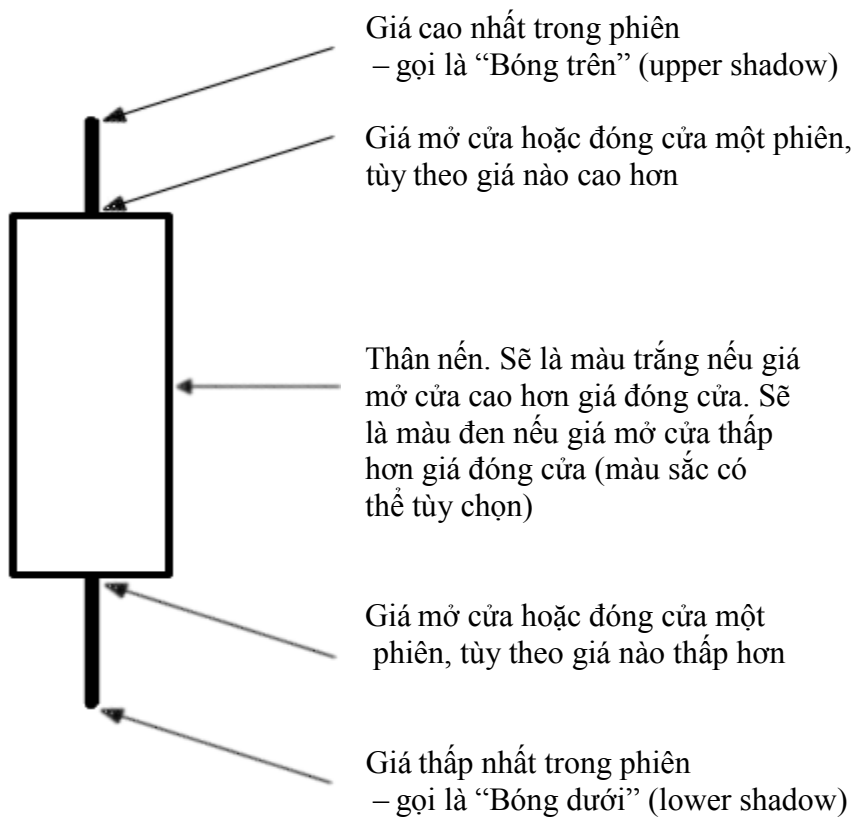


## A. GIỚI THIỆU SƠ LƯỢC:

Vào những năm 1600, người Nhật đã phát triển một phương pháp phân tích kỹ thuật để phân tích giá cả của những hợp đồng mua bán gạo. Kỹ thuật này được gọi là Candlestick (Biểu đồ nến). Steven Nilson được xem như là người đã có công phổ biến mô hình này ra rộng rãi và được nhìn nhận như là chuyên gia hàng đầu trong lĩnh vực này.

Mô hình nến biểu hiện đầy đủ 4 mức giá quan trọng trong một phiên: mở cửa, đóng cửa, cao nhất, thấp nhất. Mô hình nến này có dạng giống như mô hình bar-chart. Mô hình nến là cách mới để xem giá, và nó không bao gồm phương pháp tính toán nào trong đó.

Mỗi cây nến thể hiện một phiên (một phiên có thể là 1 ngày, 2 giờ, 5 phút, 1giây ...tùy theo lựa chọn khung thời gian của người sử dụng). Có thể quan sát cấu tạo của một cây nến như sau:



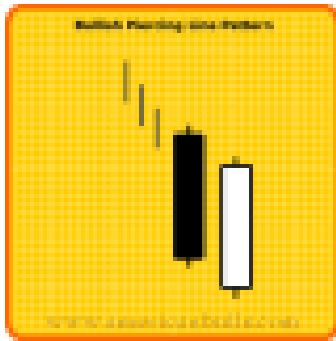
Biểu đồ nến được phân tích dựa trên các mô hình. Hiện có rất nhiều mô hình nến thể hiện sự đảo chiều lên, đảo chiều xuống, tiếp diễn và mỗi mô hình nến trong đó lại có độ tin cậy khác nhau, có thể là cao hoặc thấp. Biểu đồ nến rất linh hoạt vì có thể được sử dụng một mình hoặc sử dụng theo cụm (thường là cụm 3 nến), bao gồm nhiều cây nến kết hợp với nhau, hoặc kết hợp chung với các phương pháp phân tích kỹ thuật khác. Và điều quan trọng rằng bản thân bạn phải nhận ra được những mô hình nến nào thì phù hợp với thị trường mà bạn đang phân tích. Để có được điều này, bạn cần phải có nhiều kinh nghiệm.

## B. MỘT SỐ MÔ HÌNH NỀN CÓ ĐỘ TIN CẬY CAO

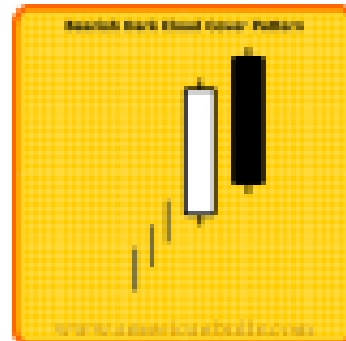
Do mô hình nền có tính đối xứng cao, tức là một dấu hiệu đảo chiều xảy ra tại cuối một xu hướng lên thì cũng xảy ra khi kết thúc một xu hướng xuống, chỉ khác tên và vị trí đối xứng mà thôi. Vì vậy, khi nghiên cứu các mô hình nền tăng (tức là dấu hiệu đảo chiều của một xu hướng xuống), chúng ta có thể đồng thời nhận biết được các mô hình nền giảm. **Do tính đối xứng như vậy, nên trong phần này tôi chỉ giải thích các mô hình nền tăng**, bên cạnh đó vẫn đưa vào hình ảnh những mô hình nền giảm cùng tên gọi để các bạn tham khảo. Cách lí giải như nhau đối với xu hướng lên và xuống.

### I. MỘT SỐ MÔ HÌNH NỀN BÁO TÍN HIỆU ĐẢO CHIỀU:

#### 1. Mô hình Piercing Line (Đường nhọn)



#### 2. Mô hình Dark Cloud Cover (Mây đen)



#### Định nghĩa:

Mô hình tăng Đường nhọn là một mô hình đảo chiều tại đáy. Một cây nến đen dài được tiếp diễn bằng một khoảng trống (gap) tại phiên mở cửa tiếp theo, khi mà thị trường vẫn trong xu hướng xuống. Tuy nhiên, phiên tiếp theo này lại kết thúc bằng một cây nến trắng dài, có giá đóng cửa nằm trên nửa thân nến của cây nến đen trước.

#### Cách nhận diện:

- Thị trường đang đi xuống
- Chúng ta thấy một cây nến đen dài
- Sau đó chúng ta thấy một cây nến trắng với giá mở cửa nằm dưới giá thấp nhất của phiên trước.
- Giá đóng cửa của cây nến trắng trong phiên tăng này phải nằm trong thân của cây nến đen của phiên giảm trước, và phải nằm ở nửa trên của phiên giảm trước.
- Tuy nhiên giá đóng cửa của phiên nền trắng lên không được vượt quá phần thân nến của phiên nền đen xuống trước đó.

### **Giải thích:**

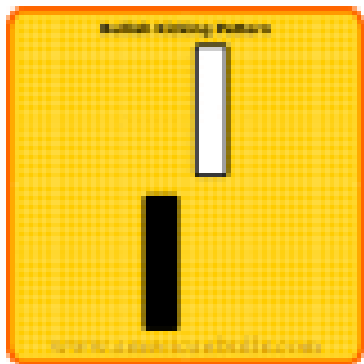
Thị trường đang đi xuống trong quá trình xuống giá. Cây nến đen đầu tiên khẳng định xu hướng này, Phiên tiếp theo thị trường mở cửa với một khoảng trống (gap) so với giá thấp nhất hôm trước. Mọi thứ vẫn tiếp tục theo xu hướng xuống. Đột nhiên thị trường tăng mạnh trở lại, về phía ngược lại so với xu hướng xuống, và cuối cùng đóng cửa phiên ở phía trên phiên mở cửa hôm trước. Người mua tiềm năng bắt đầu nghĩ rằng điểm thấp mới sẽ không được giữ vững và đây có thể là điểm tốt để tiến hành mua vào.

### **Nhận tố quan trọng:**

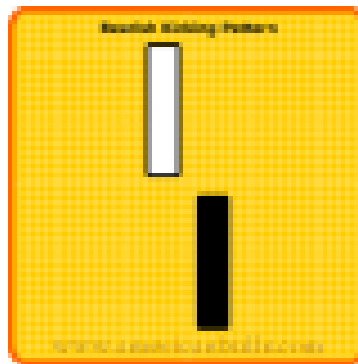
Trong mô hình này, mức độ tăng của cây nến trắng ngược về phía thân nến đen của cây nến đen trước càng nhiều thì càng có khả năng đây là đáy của xu hướng xuống. Một mô hình Đường nhọn tốt thì nên có giá đóng cửa của phiên tăng (phiên nến trắng) nằm hơn một nửa thân của phiên giảm (phiên nến đen) trước đó.

Sự xác nhận về việc đảo chiều của xu hướng bởi một cây nến trắng, một khoảng trống lớn (large gap) hoặc một giá đóng cửa trong phiên giao dịch tiếp theo sẽ là một gợi ý tốt về sự đảo chiều.

### **3. Mô hình Kicking (Cú đá, cú giât )**



### **4. Mô hình Kicking (Cú đá, cú giât )**



### **Định nghĩa:**

Mô hình Cú đá bao gồm một cây nến Marubozu trắng (loại nến thân dài, không có bóng) theo sau một cây nến Marubozu đen. Sau cây Marubozu đen, xuất hiện khoảng trống (gap) trên giá mở cửa của cây Marubozu đen đó, và hình thành một cây Marubozu trắng

### **Cách nhận diện:**

- Hướng đi của thị trường không quan trọng
- Chúng ta thấy một cây nến Marubozu màu đen
- Sau đó chúng ta thấy một cây nến Marubozu màu trắng với một khoảng trống giữa 2 cây nến này.

### **Giải thích:**

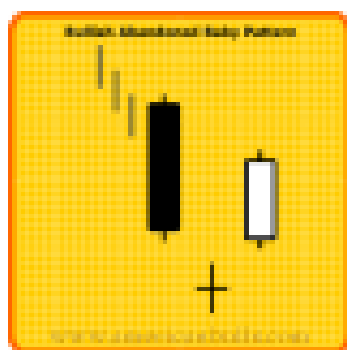
Đây là mô hình mạnh thể hiện thị trường đang tăng trở lại. Hướng đi lúc trước của thị trường không quan trọng cho mô hình này. Thị trường tăng lên khi mà giá tăng tạo khoảng trống. Giá không được rút vào cây nến trước.

### **Nhận tố quan trọng:**

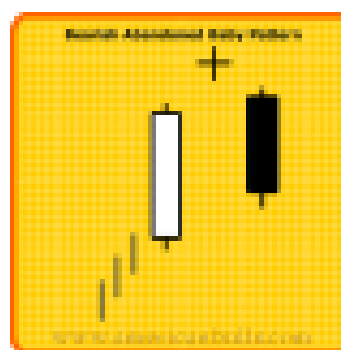
Cần cẩn thận vì ở mô hình này thì cả 2 cây nến đều không có bóng hoặc nếu có thì là rất nhỏ vì chúng là nến Marubozu.

Đây là một mô hình có độ tin cậy cao, tuy nhiên nếu có thêm yếu tố xác nhận thì tốt hơn. Yếu tố xác nhận này có thể là một cây nến tăng tiếp theo, hoặc là thêm một khoảng trống hoặc là một cây nến có giá đóng cửa cao hơn nữa ở phiên thứ 3.

## **5. Mô hình Abandoned Baby (Em bé bị bỏ rơi)**



## **6. Mô hình Abandoned Baby (Em bé bị bỏ rơi)**



### **Định nghĩa:**

Đây là mô hình hiếm khi xảy ra, bao gồm doji và 2 khoảng trống phía trước và phía sau doji (khoảng trống này bao gồm luôn bóng nến).

### **Cách nhận diện:**

- Thị trường đang đi xuống
- Chúng ta thường thấy một cây nến đen dài thể hiện xu hướng xuống
- Sau đó một nến Doji xuất hiện ở phiên tiếp theo, hình thành một khoảng trống giữa phiên nến đen trước với Doji vừa xuất hiện.
- Ngày thứ 2 là một nến trắng xuất hiện với một khoảng trống giữa Doji và nến trắng này.

### **Giải thích:**

Chúng ta có những dạng giống nhau cho những mô hình “cụm ba phiên”. Trong một thị trường đang xuống, sức mạnh xuống được thể hiện bởi một cây nến xuống, đồng thời xuất hiện thêm khoảng trống (gap) ở phiên tiếp theo. Phiên tiếp theo giá được giao dịch trong biên độ rất nhỏ, và phiên thứ 2 này có giá đóng cửa gần với giá mở cửa. Sự

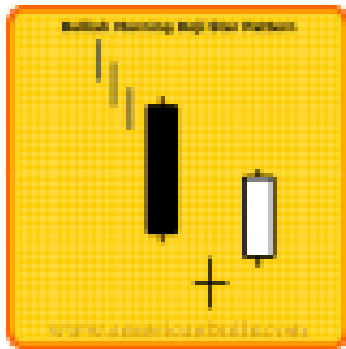
đảo chiều được hoàn tất với một cây nến tăng trắng xuất hiện ở phiên thứ 3 và 1 khoảng trống nằm giữa phiên thứ 2 và thứ 3.

**Nhân tố quan trọng:**

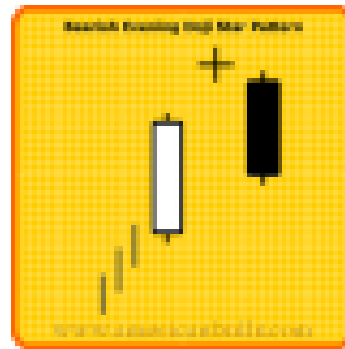
Mô hình này rất ít khi xảy ra.

Độ tin cậy của mô hình này là rất cao, nhưng vẫn cần thêm yếu tố xác nhận là một cây nến tăng có giá đóng cửa cao hơn nửa hoặc một khoảng trống xuất hiện giữa cây nến thứ 3 trong mô hình và cây nến tiếp theo.

**7. Mô hình Morning Doji Star**  
**(Sao Doji buổi sáng)**



**8. Mô hình Evening Doji Star**  
**(Sao Doji buổi tối)**



**Định nghĩa:**

Đây là một trong những dạng cụm ba nến chỉ dấu hiệu đảo chiều. Nó bao gồm một cây nến dài thể hiện cường lực của xu hướng xuống, tiếp theo đó là một khoảng trống và tiếp theo nữa là một nến doji. Sau đó cây nến của phiên thứ 3 sẽ tăng và có giá đóng cửa nằm trong phạm vi của cây nến thứ 1.

**Cách nhận diện:**

- Thị trường đi xuống
- Chúng ta thấy một cây nến đen thể hiện giá xuống trong phiên thứ nhất
- Sau đó chúng ta thấy nến Doji xuất hiện sau khi đã xuất hiện khoảng trống giữa nến thứ 1 và nến doji
- Cây nến trắng tăng giá trong phiên thứ 3 khẳng định sự đảo chiều

**Giải thích:**

Cây nến đen ở một xu hướng xuống khẳng định sự mạnh mẽ của xu hướng xuống. Sau đó một nến Doji xuất hiện với một khoảng trống khẳng định rằng giá vẫn tiếp tục được kéo xuống, tuy nhiên lực kéo xuống đã bị giảm bớt đi rất nhiều. Sự xác nhận đảo chiều được thể hiện ở phiên thứ 3 với một cây nến trắng quay ngược lên. Một mô hình Ngôi sao Doji buổi sáng được xem là đẹp khi xuất hiện một khoảng trống trước và sau so với thân của nến doji.

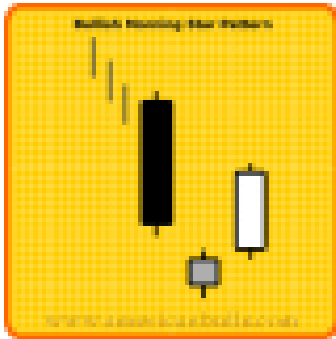
**Nhân tố quan trọng:**

Nền Doji có thể có một cây, hai hoặc nhiều cây.

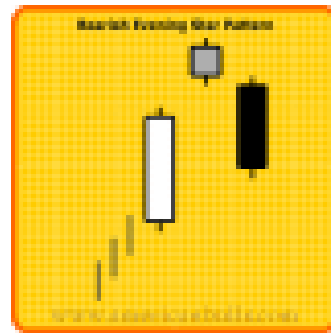
Khoảng trống giữa các nền Doji không quan trọng lắm

Mô hình này có độ tin cậy rất cao, tuy nhiên yếu tố xác nhận là một cây nền tăng tiếp theo cây nền thứ 3 hoặc một khoảng trống được tạo ra giữa cây nền thứ 3 và cây nền tiếp theo nếu có sẽ tốt hơn.

**9. Mô hình Morning Star  
(Sao buổi sáng)**



**10. Mô hình Evening Star  
(Sao buổi tối)**



**Định nghĩa:**

Cũng là một trong những cụm ba nền đảo chiều. Cụm này bao gồm một nền đen đầu tiên thể hiện cường lực của xu hướng xuống. Cây nền tiếp theo xuất hiện sau 1 khoảng trống giữa phiên một và phiên hai. Cây nền thứ 2 này có thân nhỏ, tức là biên độ dao động của giá không rộng. Cây nền thứ 3 tăng thể hiện sự đảo chiều của xu hướng.

**Cách nhận diện:**

- Thị trường đang đi xuống
- Chúng ta thấy một cây nền đen xuống giá trong phiên đầu tiên
- Chúng ta thấy cây nền thứ 2 xuất hiện ở dưới một khoảng trống theo hướng của xu hướng xuống. Cây nền thứ 2 này có thân nhỏ
- Cuối cùng chúng ta thấy một cây nền trắng tăng lên ở phiên thứ 3

**Giải thích:**

Chúng ta thấy cường lực của cây nền xuống được thể hiện qua cây nền đen của phiên thứ nhất. Cây nền thứ 2 với thân nhỏ chứng tỏ người bán không tiếp tục kéo giá xuống thấp hơn. Cây nền thứ 3 đảo chiều lên chứng tỏ thị trường đang tăng trưởng trở lại. Một mô hình Sao buổi sáng được xem là đẹp nếu xuất hiện khoảng trống ở trước hoặc sau cây nền chính giữa.

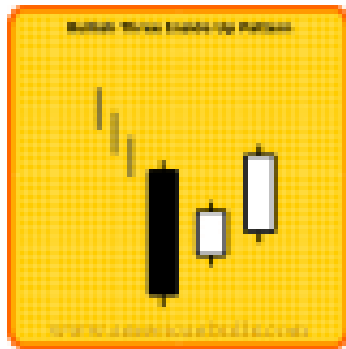
**Nhận tổ quan trọng:**

Ngôi sao (tức là phiên thứ 2) có thể là 1 hoặc 2 hoặc 3

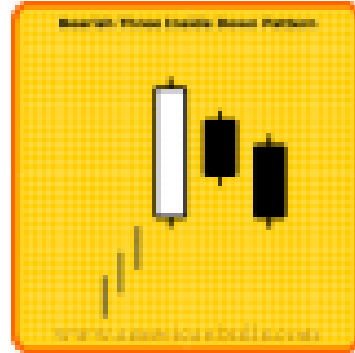
Màu sắc của ngôi sao và khoảng cách giữa chúng không quan trọng lắm.

Mô hình này có độ tin cậy rất cao, tuy nhiên yếu tố xác nhận là một cây nến tăng tiếp theo cây nến thứ 3 hoặc một khoảng trống được tạo ra giữa cây nến thứ 3 và cây nến tiếp theo nếu có sẽ tốt hơn

**11. Mô hình Three Inside Up**



**12. Mô hình Three Inside Down**



**Định nghĩa:**

Mô hình này là tên gọi khác của mô hình Harami đã được xác nhận. Phiên thứ 3 xác nhận sự đảo chiều

**Cách nhận diện:**

Thị trường đang đi xuống,

Chúng ta thấy mô hình Harami xuất hiện (đây là mô hình bao gồm một nến dài trước và một nến thân ngắn nằm lọt trong thân của nến dài trước)

Phiên thứ 3 là một nến trắng tăng lên báo hiệu hoàn tất việc đảo chiều

**Giải thích:**

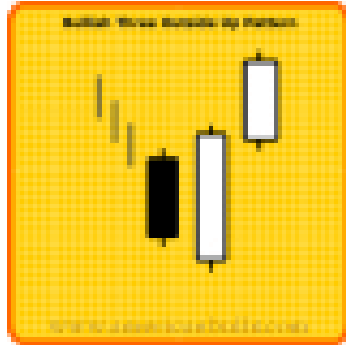
Hai phiên đầu tiên thể hiện mô hình Harami, trong khi đó phiên thứ ba là yếu tố xác nhận cho mô hình Harami đó. Phiên thứ 3 này cần có giá đóng cửa cao hơn 2 phiên kia.

**Nhận tổ quan trọng:**

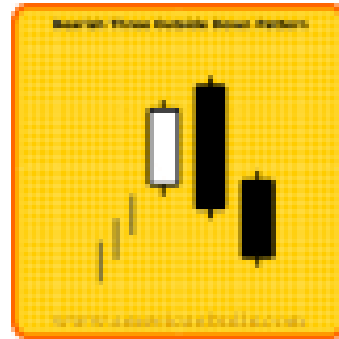
Mô hình này có độ tin cậy rất cao, tuy nhiên yếu tố xác nhận là một cây nến tăng tiếp theo cây nến thứ 3 hoặc một khoảng trống được tạo ra giữa cây nến thứ 3 và cây nến tiếp theo nếu có sẽ tốt hơn



### 13. Mô hình Three Outside Up



### 14. Mô hình Three Outside Down



#### **Định nghĩa:**

Mô hình này là tên gọi khác của mô hình Engulfing đã được xác nhận. Phiên thứ 3 xác nhận sự đảo chiều

#### **Cách nhận diện:**

- Thị trường đi xuống
- Mô hình Engulfing xuất hiện (là mô hình bao gồm phiên thứ nhất có thân nến nhỏ, phiên thứ 2 có thân lớn bao trùm phiên thứ nhất)
- Phiên thứ 3 là một cây nến trắng có giá đóng cửa cao hơn 2 phiên trước.

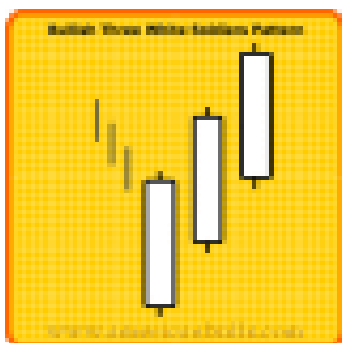
#### **Giải thích:**

Hai phiên đầu tiên xuất hiện mô hình Engulfing và phiên thứ 3 hoàn tất việc xác nhận đảo chiều với việc giá đóng cửa cao hơn 2 phiên trước đó.

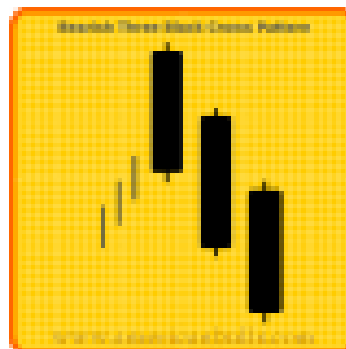
#### **Nhận tố quan trọng:**

Mô hình này có độ tin cậy rất cao, tuy nhiên yếu tố xác nhận là một cây nến tăng tiếp theo cây nến thứ 3 hoặc một khoảng trống được tạo ra giữa cây nến thứ 3 và cây nến tiếp theo nếu có sẽ tốt hơn

## 15. Mô hình Three White Soldiers



## 16. Mô hình Three Black Crows



### Định nghĩa:

Mô hình này thể hiện sự đảo chiều mạnh mẽ, được mô tả bởi ba cây nến trắng liên tục tăng lên như là nấc thang. Giá mở cửa ở những phiên tiếp theo nằm trong thân của phiên trước đó.

### Cách nhận diện:

- Thị trường đi xuống.
- Chúng ta thấy ba cây nến trắng tăng liên tiếp
- Mỗi cây nến tăng lại tạo một đỉnh cao mới
- Giá mở cửa của phiên sau nằm trong thân của phiên trước
- Mỗi phiên đóng cửa tại mức giá cao nhất của nó hoặc gần mức giá cao nhất của nó (tạo ra cây nến gần giống marubozu)

### Giải thích:

Mô hình này xuất hiện trong hoàn cảnh mà thị trường đã nằm tại mức giá thấp khá lâu. Thị trường đang đi xuống và có vẻ như đang tới đáy hoặc đã nằm ở đáy. Sau đó chúng ta thấy sự đẩy mạnh mua vào làm giá tăng. Lực tăng mạnh hơn khi giá đóng cửa những phiên tiếp theo cao hơn phiên trước đó.

### Nhân tố quan trọng:

Giá mở cửa của những phiên tiếp theo phải nằm trong thân của phiên trước đó. Tuy nhiên, tốt nhất là giá mở cửa những phiên tiếp theo nằm ở nửa thân trên của phiên trước.

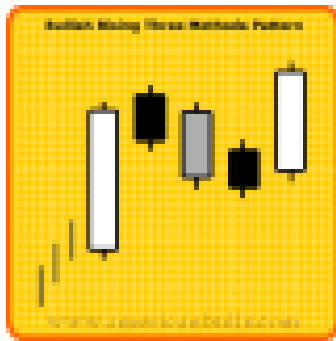
Nếu những cây nến trắng này mở rộng liên tục, thị trường có thể rơi vào trạng thái quá mua (overbought)

Mô hình này có độ tin cậy rất cao, tuy nhiên yếu tố xác nhận là một cây nến tăng tiếp theo cây nến thứ 3 hoặc một khoảng trống được tạo ra giữa cây nến thứ 3 và cây nến tiếp theo nếu có sẽ tốt hơn

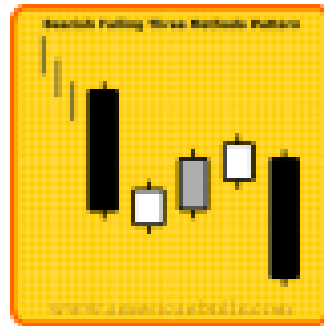
## II. MỘT SỐ MÔ HÌNH NỀN BẢO HIỆU SỰ TIẾP DIỄN:

Trong mô hình nền có nhiều mô hình nền thể hiện sự tiếp diễn, tuy nhiên tôi chỉ đưa vào một số mô hình có độ tin cậy cao. Những mô hình này thể hiện những đợt dừng lại của giá trước khi tiếp tục đi theo xu hướng cũ. Vì vậy, việc nắm rõ các mô hình này sẽ giúp người giao dịch xác định được xu hướng giá tiếp theo để có hướng đặt lệnh cho phù hợp. Do chỉ có một mô hình mang tính đối xứng nên tôi sẽ phân tích chung như các mô hình đảo chiều ở trên nhằm giúp các bạn thuận tiện trong việc theo dõi

### 1. Mô hình Rising Three Methods:



### 2. Mô hình Falling Three Methods:



#### Định nghĩa:

Đây là một mô hình thể hiện sự tiếp diễn trong xu hướng giá. Nó giống như là một khoảng dừng trên đường đi của giá. Khoảng dừng này không gây ra sự đảo chiều. Mô hình này được thể hiện qua một phiên đầu với cây nến trắng tăng mạnh, tiếp theo là ba cây nến nhỏ, đại diện cho những kháng cự nhỏ của xu hướng lên mà giá đang đi, và có thể gây ra một sự dội lại nhỏ. Ba cây nến của ba phiên điều chỉnh vẫn nằm trong thân của cây nến trắng tăng trước đó. Mô hình được hoàn thành với một cây nến trắng tăng mạnh ở phiên thứ 5, có giá mở cửa nằm trên giá đóng cửa của phiên trước và giá đóng cửa thì tạo thành một đỉnh cao mới. Xu hướng xuống nhỏ nằm giữa hai cây nến trắng lớn thể hiện sự điều chỉnh của giá trước khi tiếp tục xu hướng cũ.

#### Cách nhận diện:

- Thị trường đi lên
- Chúng ta thấy một cây nến trắng ở phiên đầu tiên
- Sau đó chúng ta thấy những cây nến có thân nhỏ thể hiện sự xuống giá nhẹ nhưng vẫn nằm trong thân của cây nến trắng ở phiên đầu tiên
- Cuối cùng chúng ta thấy một cây nến trắng có giá mở cửa nằm ở phía trên giá đóng cửa của phiên trước và có giá đóng cửa tạo thành một đỉnh cao mới.

### **Giải thích:**

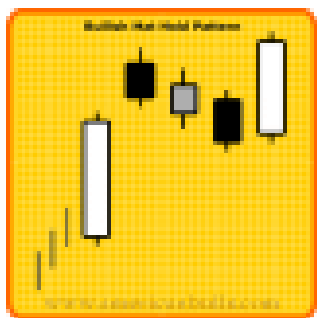
Mô hình này thể hiện sự “nghi mệt” của giá. Có thể dùng mô hình này để đặt thêm lệnh. Mô hình này phản ánh sự nghi ngờ về khả năng tiếp diễn của xu hướng. Sự nghi ngờ này càng gia tăng khi mà có vài phiên liên tiếp giá dội nhẹ. Tuy nhiên, giá không đủ sức tạo ra một điểm thấp mới để báo hiệu xu hướng xuống nên cuối cùng đã quay lại xu hướng lên cũ và tiếp tục theo hướng này.

### **Nhân tố quan trọng:**

Mức cao nhất – thấp nhất bao gồm cả phần bóng nến

Mô hình này có độ tin cậy rất cao, tuy nhiên yếu tố xác nhận là một cây nến tăng tiếp theo cây nến thứ 5 hoặc một khoảng trống được tạo ra giữa cây nến thứ 5 và cây nến tiếp theo nếu có sẽ tốt hơn

## **3. Mô hình Malt Hold.**



### **Định nghĩa:**

Là một mô hình tiếp diễn mạnh. Một cây nến dài xuất hiện đầu tiên thể hiện sức mạnh của xu hướng lên, tiếp theo là 3 cây nến nhỏ tạo thành một xu hướng điều chỉnh nhỏ. Sức mạnh của xu hướng lên được thể hiện ở phiên thứ 5 với một cây nến trắng tăng mạnh.

### **Cách nhận diện:**

- Thị trường đang lên
- Một cây nến trắng xuất hiện ở phiên thứ nhất
- Cây nến thứ 2 là một cây nến đen, xuất hiện ở phía trên 1 khoảng trống so với ngày thứ nhất.
- Xuất hiện thêm 1 chuỗi những cây nến có thân nhỏ, tạo thành xu hướng nhỏ, tuy nhiên vẫn nằm trong thân của cây nến trắng đầu tiên.
- Đến phiên thứ 5 thì một cây nến trắng xuất hiện với một khoảng trống so với giá đóng cửa hôm trước và giá đóng cửa của phiên này tạo thành một điểm cao mới.

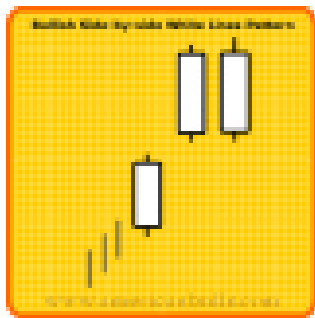
### **Giải thích:**

Xu hướng lên đang mạnh, thể hiện qua sự xuất hiện khoảng trống giữa mức giá đóng cửa của phiên thứ nhất với giá mở cửa của phiên thứ 2. Tuy phiên thứ 2 là phiên giảm nhưng giá đóng cửa của phiên này vẫn là giá đóng cửa cao mới. Tiếp sau đó là những phiên điều chỉnh liên tục thể hiện sự điều chỉnh và làm mọi người có cảm giác là xu hướng xuống đang dần dần mạnh lên. Tuy nhiên, những cây nến trong phiên điều chỉnh có thân nhỏ và nằm lọt trong thân nến của cây nến trắng đầu tiên. Điều này chứng tỏ dù thị trường đã cố gắng tạo thành xu hướng xuống nhưng không thành. Sau đó giá tăng mạnh ở phiên thứ 5 với giá đóng cửa tạo thành điểm cao mới thể hiện uy lực của xu hướng lên

### **Nhận tố quan trọng:**

Mô hình này giống mô hình Rising Three Methods đã đề cập ở trên, tuy nhiên điểm khác là những phiên điều chỉnh trong mô hình này có giá cao hơn so với giá các phiên điều chỉnh trong mô hình Rising Three Methods.

## **4. Mô hình Side-by-side White Lines**



### **Định nghĩa:**

Mô hình này bao gồm cây nến thứ 2 nằm trên cây nến thứ nhất với một khoảng trống ở giữa, đồng thời cây nến thứ ba có giá mở cửa cùng với giá mở cửa của cây nến thứ 2, và có kích cỡ tương đồng với nhau.

### **Cách nhận diện:**

- Thị trường đang lên
- Một cây nến trắng xuất hiện ở phiên thứ nhất
- Phiên thứ 2 cũng xuất hiện một cây nến trắng nhưng với một khoảng trống ở chính giữa
- Cuối cùng chúng ta có một cây nến trắng ở phiên thứ 3 với độ dài tương tự cây nến ở phiên 2 và có giá đóng cửa cũng xấp xỉ phiên 2. Tuy nhiên, giá cao nhất của phiên 3 đã thiết lập đỉnh cao mới

**Giải thích:**

Xu hướng lên được thể hiện mạnh qua 2 phiên đầu tiên, tuy nhiên đến phiên thứ 3 thì đột nhiên giá mở cửa bị kéo xuống gần ngang bằng với giá mở cửa của phiên thứ 2. Tuy nhiên, người bán không thể kéo giá giảm thấp hơn và người mua đã đẩy giá lên trở lại. Cuối cùng thì thị trường giá lên vẫn tiếp tục.

**Nhân tố quan trọng:**

Hai cây nến tại phiên 2 và phiên 3 không những cùng kích cỡ với nhau, mà giá mở cửa của chúng còn gần như là bằng nhau.